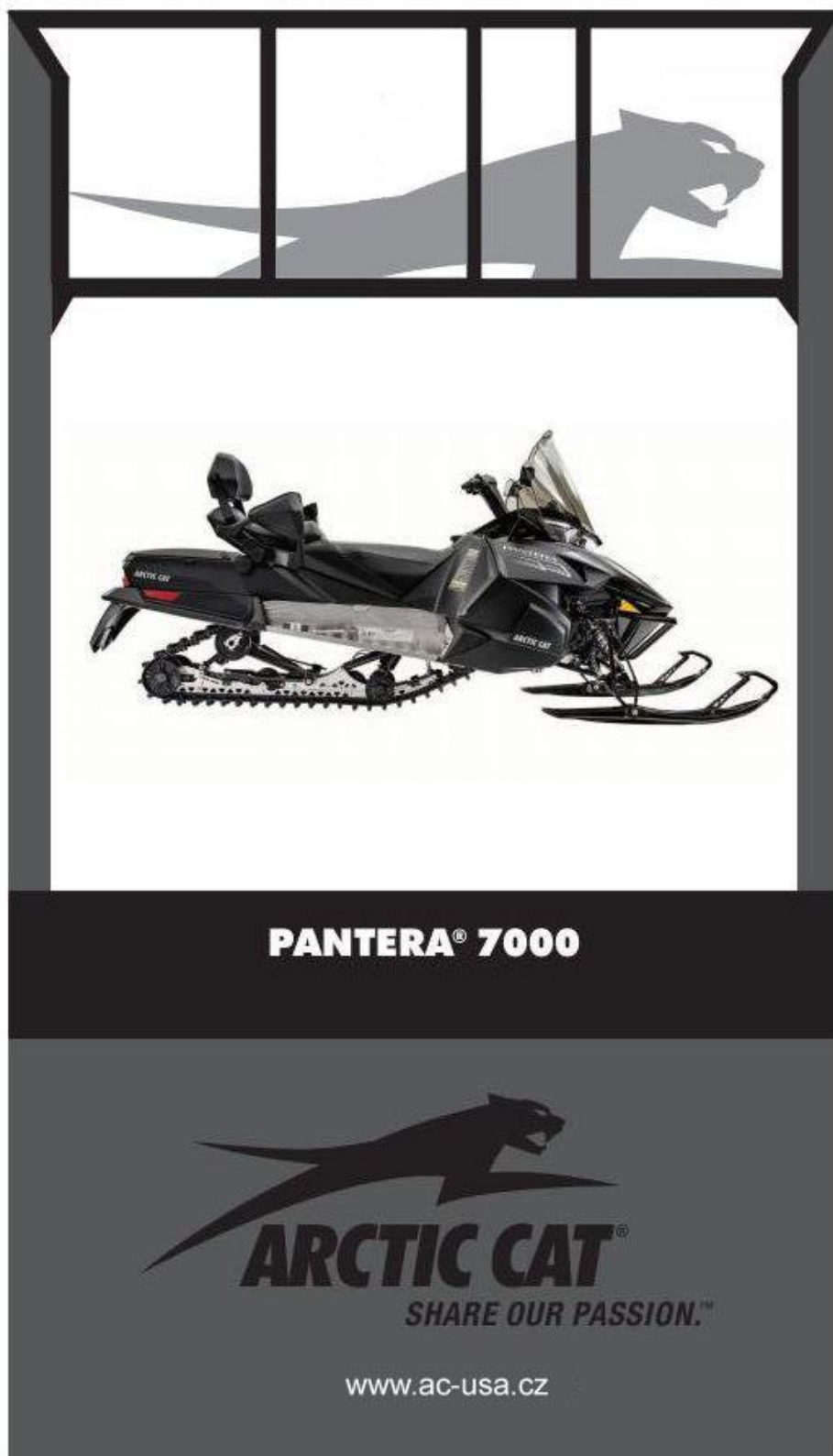


Uživatelská příručka CZ

Pantera 7000 XT Limited



Úvod	3	PRAVIDELNÁ ÚDRŽBA	12
BEZPEČNOST PŘEDEVŠÍM	3	Tabulka pravidelné údržby	12
Záruka a omezení odpovědnosti	4	Kontrola motorového oleje.....	13
Číslo VIN a identifikace stroje.....	5	Kontrola oleje ve skříni řetězového převodu.....	13
Palivo	6	Chladicí systém	14
Motorový olej.....	6	Kontrola a doplňování chladicí kapaliny.....	14
Záběh motoru	6	Akumulátor	15
Záběh řemene variátoru	7	Kontrola napnutí hnacího pásu	15
OVLÁDACÍ PRVKY.....	7	Napínání hnacího pásu	15
Funkce Cold Drive-Away	7	Kontrola a seřízení hnacího pásu	16
Rychloměr / otáčkoměr / digitální displej.....	8	Kontrola / seřízení průhybu řemene variátoru	17
Nastavení řídicích	9	Výměna řemene ve variátoru	17
PROVOZ A OVLÁDÁNÍ STROJE.....	10	Kontrola kluzných lišt hnacího pásu	17
Startování motoru	10	Vodící lišty lyžin	18
Startování pomocí startovacích kabelů.....	10	Uložení stroje	18
Brzdění a zastavení	11	Příprava stroje před sezónou	19
Parkování	11		
Zajíždění brzdových destiček	11		
Jízda vzad	11		

ORIGINÁLNÍ NÁHRADNÍ DÍLY A PŘÍSLUŠENSTVÍ

Při opravách, údržbě a individuálních úpravách Vašeho stroje používejte výhradně **ORIGINÁLNÍ NÁHRADNÍ DÍLY A PŘÍSLUŠENSTVÍ ARCTIC CAT** a **OLEJE ZNAČKY MAXIMA**. Pouze originální náhradní díly, a originální, továrnou ARCTIC CAT vyvinuté, testované a schválené doplňky jsou navrženy tak, aby splňovaly přísné standardy a kvalitativní požadavky značky ARCTIC CAT. Kompletní nabídku originálních doplňků a příslušenství naleznete na internetových stránkách **www.aspsshop.cz**.

ÚVOD

Blahopřejeme Vám k zakoupení stroje značky ARCTIC CAT®. Tento stroj byl vyvinut a vyroben v USA s využitím špičkových konstrukčních a výrobních technologií, a pod přísnými standardy kvality. Před první jízdou si prosím důkladně prostudujte celou tuto příručku a důkladně se seznamte s obsluhou a údržbou stroje. Příručka obsahuje pokyny důležité pro Vaši bezpečnost. Pokyny a varování v příručce i na štítcích Vašeho stroje pečlivě ještě před první jízdou prostudujte, a pokyny v ní uvedené dodržujte. Nerespektování VAROVÁNÍ může mít za následek vážné zranění nebo smrt.

Pokud máte ohledně Vašeho stroje jakékoliv dotazy, obraťte se prosím na Vašeho autorizovaného prodejce Arctic Cat. Pamatujte, že pouze autorizovaní prodejci Arctic Cat mají dostatek znalostí, zkušeností, vybavení a speciálního nářadí, aby Vám mohli poskytnout nejlepší možný servis. Pro zajištění vysoké životnosti a dlouhodobé spolehlivosti Vašeho stroje věnujte řádnou péči správné obsluze a údržbě popsané v tomto návodu. V návodu najdete také informace o servisních úkonech, které můžete provádět sami, s většími opravami nebo servisem se obraťte na autorizovaný servis Arctic Cat.

Informace uvedené v tomto návodu jsou založené na nejnovějších poznacích, které byly k dispozici v době jeho vydání. Firma Arctic Cat neustále průběžně zdokonaluje vlastnosti a kvalitu svých strojů a proto si vyhrazuje právo informace měnit bez předchozího upozornění. Pokud budete mít k návodu, funkci nebo údržbě Vašeho stroje jakékoliv dotazy, obraťte se na Vašeho autorizovaného prodejce Arctic Cat. Tento návod je nedílnou součástí stroje. Při případném prodeji jej předejte novému majiteli a zároveň kontaktujte záruční oddělení firmy ASP Group s.r.o. ohledně změny v registračních údajích. Přejeme Vám mnoho spokojených kilometrů bez nehod a šťastnou jízdu.

BEZPEČNOST PŘEDEVŠÍM!

! VAROVÁNÍ

Při nedostatku zkušeností může být jízda s tímto vozidlem nebezpečná!

Tato příručka obsahuje pokyny důležité pro Vaši bezpečnost. Najdete v ní základní pokyny k jízdě a pro ovládání a údržbu Vašeho stroje. Pro Vaši bezpečnost si všechny informace, pokyny a Varování v této příručce pečlivě prostudujte, porozumějte jim a dodržujte je.

POZOR!

NERESPEKTOVÁNÍ VAROVÁNÍ MŮŽE MÍT ZA NÁSLEDEK VÁŽNÉ ZRANĚNÍ NEBO SMRT!

Mějte na paměti, že pokud skútr dobře neovládáte, k nárazu, nehodě nebo převrácení může dojít velmi snadno, dokonce i během běžných manévřů jako je zatáčení, jízda do kopce, z kopce nebo přes překážky.

Zvláště důležité informace jsou v návodu vyznačené následujícím způsobem:

! VAROVÁNÍ

Nerespektování uvedených Varování může vést k vážnému zranění nebo smrti obsluhy, jezdce, osob okolostojících nebo osoby kontrolující nebo opravující vozidlo.

UPOZORNĚNÍ

Upozornění označuje úkony, při jejichž nedodržení by mohlo dojít k poškození stroje.

POZNÁMKA

Poznámka obsahuje informace, které vysvětlují nebo usnadňují danou činnost.

Zásady bezpečné jízdy na sněžném skútru

- Aby nedošlo ke zranění vás nebo jiných osob, nikdy neprovozujte skútr, aniž byste si přečetli a porozuměli tomuto návodu; řiďte se pokyny a dodržujte varování v něm uvedená.
- Nejezděte pod vlivem alkoholu, léků a drog, nepijte alkohol před ani při jízdě.
- Používejte zdravý rozum.
- Mějte skútr za všech okolností pod kontrolou.
- Nikdy nejezděte bez řádné přilby.
- Pozor na tenký led a vodu pod ním.
- Veřejné komunikace a železniční tratě přejíždějte se zvýšenou opatrností.
- Nikdy nepřekračujte povolený počet osob přepravovaných na skútru (dvě).
- Při tažení sání, obzvláště obsazených osobami, dbejte zvýšené opatrnosti.
- Před jízdou zkontrolujte bezpečný stav stroje. Řiďte se postupy kontroly a údržby v tomto návodu.
- Tento sněžný skútr mohou řídit pouze osoby starší 16 let s dostatkem zkušeností s jeho řízením.
- Pozorně si přečtěte tento návod a v něm popsání pokyny a postupy dodržujte.
- Chraňte životní prostředí a předem se seznamte s místně platnými zákony a předpisy.

! VAROVÁNÍ

Tento sněžný skútr je vysokovýkonný stroj. Dokáže velmi rychle akcelarovat a je schopen jezdit vysokými rychlostmi. Proto by jej neměli řídit začátečníci nebo nezkušení řidiči. Nikdy neakcelerujte příliš rychle a nejezděte vysokou rychlostí. Nejezděte rychle za hranicí viditelnosti nebo aniž byste byli dobře obeznámeni s terénem před vámi. Dodržujte rychlostní limity a nejezděte rychlostí, která nezaručuje dostatečnou ovladatelnost a brzdou dráhu. Prostudujte si celý tento návod a jeho bezpečnostní pokyny. Nedodržení VAROVÁNÍ může mít za následek zranění nebo smrt osob.

Záruka a omezení odpovědnosti

SPOLEČNOST ARCTIC CAT V PLNÉM ROZSAHU POVOLENÉM ZÁKONEM ODMÍTÁ ZODPOVĚDNOST VLASTNÍ I SVÝCH DODAVATELŮ, AŽ UŽ NA ZÁKLADĚ ZÁRUKY, SMLOUVY, DELIKTU (MIMO JINÉ I NEDBALOSTI), NEBO NA ZÁKLADĚ JAKÉKOLIV TEORIE ODPOVĚDNOSTI, ZA VEŠKERÉ ŠKODY JAKÉHOKOLIV DRUHU, NÁHODNÉ, MIMOŘÁDNÉ, NÁSLEDNÉ, VEDLEJŠÍ, NEPŘÍMÉ, ZVLÁŠTNÍ, SANKČNÍ NEBO TRESTNÍ, STEJNĚ JAKO ZA UŠLÝ PŘÍJEM NEBO ZISK, ZTRÁTU OBCHODU, ZTRÁTY INFORMACÍ NEBO DAT, NEBO JINÉ FINANČNÍ ZTRÁTY VYPLÝVAJÍCÍ Z, NEBO V SOUVISLOSTI S PRODEJEM, INSTALACÍ, ÚDRŽBOU, POUŽITÍM, VÝKONNOSTÍ, SELHÁNÍM, NEBO VÝPADKEM SVÝCH PRODUKTŮ, A TO DOKONCE ANI V PŘÍPADĚ, KDY LINKIN RIDE PAL NEBO JEHO AUTORIZOVANÝ PRODEJCE BYLI O MOŽNOSTI VZNIKU TAKOVÝCH ŠKOD INFORMOVÁNÍ, A OMEZUJE SVŮJ ZÁVAZEK NA OPRAVU, VÝMĚNU NEBO VRÁCENÍ ZAPLACENÉ KUPNÍ CENY, A TO PODLE UVÁŽENÍ SPOLEČNOSTI ARCTIC CAT. TATO OMEZENÍ BUDOU PLATIT, I KDYŽ NÁPRAVA UVEDENÉHO NÁROKU NESPLNÍ SVŮJ ZÁKLADNÍ ÚČEL. V ŽÁDNÉM PŘÍPADĚ NEPŘEKROČÍ CELKOVÁ VÝŠE ODPOVĚDNOSTI ZA VEŠKERÉ ZTRÁTY, ŠKODY A NÁROKY VŮČI SPOLEČNOSTI ARCTIC CAT NEBO JEJÍM OBCHODNÍM ZÁSTUPCŮM ČÁSTKU ZAPLACENOU KUPUJÍCÍM ZA DANÝ VÝROBEK.

Zrušení nároku na záruku a omezení jejího rozsahu:

Záruční doba počíná běžet dnem prvního převzetí věci kupujícím a končí vypršením záruční doby. Nicméně v následujících případech končí záruka dříve:

1. Neprovedením nebo nesprávným provedením záběhu a související údržby, nesprávným skladováním (zejména pokud je skútr skladovaný po delší dobu), neprovedení nebo nesprávné provedení servisu.
2. Opravy a / nebo úpravy skútru provedené jiným subjektem, než autorizovaným servisem Arctic Cat.
3. Použití nevhodného benzínu, mazacích olejů nebo zapalovacích svíček.
4. Poškození a škody způsobené nehodou, nesprávným použitím skútru nebo nedbalostí.
5. Změnění, doplnění nebo odstranění částí, které nebyly schválené firmou Arctic Cat.
6. Jakýmkoli použitím skútru k jiným účelům, než pro které je určen, použitím skútru pro závodní účely.
7. Odstraněním nebo poškozením identifikačních čísel stroje nebo výrobního čísla motoru.
8. Použití dílů neprodávaných nebo schválených firmou Arctic Cat.
9. Poškození pásů nebo pásového tunelu v důsledku montáže hřebů.
10. Poškození v důsledku nevhodného způsobu přepravy.

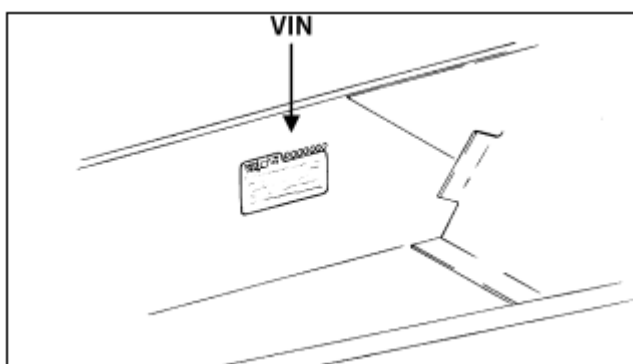
Neautorizované úpravy skútru a použití jiných, než originálních náhradních dílů snižuje bezpečnost a spolehlivost skútru, a může být důvodem pro neuznání oprávněnosti reklamace v záruční lhůtě.

UPOZORNĚNÍ:

Tento sněžný skútr není určen k provozu v prašném prostředí. Provoz skútru v prašném prostředí má za následek vážné poškození motoru.

Číslo VIN a identifikace stroje

Identifikační číslo vozidla (VIN) je vyraženo na pravé straně rámu viz. obr.



Výrobní číslo motoru je vyraženo na skříni motoru.

Palivo

Doporučené palivo

Doporučené palivo: běžný bezolovnatý benzín s oktanovým číslem 95 – **BA 95 Natural**.

! VAROVÁNÍ

Benzín je velmi hořlavý a za určitých podmínek může být výbušný. Palivo v palivové nádrži se při zahřátí rozpíná. Neplňte nádrž až k hornímu okraji, aby se palivo mělo kam rozpínat. Palivovou nádrž plňte pouze na dobře větraných místech. Palivo nikdy nedoplňujte v blízkosti otevřeného ohně, za chodu motoru nebo je-li motor po jízdě horký. PŘI PLNĚNÍ PALIVOVÉ NÁDRŽE NEKUŘTE! Při doplňování paliva nebo opravách palivového systému se ujistěte, že je prostor dobře odvětrán a že se v něm nevyskytují žádné zdroje plamene nebo jiskření, včetně kontrolních plamíneků. Rozlitý benzín okamžitě setřete.

Sněžný skútr Arctic Cat Pantera 7000 LTD je vybaven kromě hlavní palivové nádrže i přídatnou nádrží o objemu 16 l. Víčko této přídatné palivové nádrže se nachází pod krytem za sedadlem spolujezdce. Přídatná palivová nádrž je přímo propojena s hlavní nádrží.

Motorový olej

Doporučený motorový olej

Doporučený motorový olej:

C-TEC4 Synthetic Oil (obj. č. 6639-524)

Výměna motorového oleje

Motorový olej a olejový filtr po záběhu a následně v předepsaných intervalech si nechte vyměnit, a všechny související předepsané kontroly a servisní práce nechte provést v oficiálním servisu Arctic Cat.

Záběh motoru

Prvních **500 km** je nejdůležitějším obdobím životnosti Vašeho motoru pro jeho dlouhodobě spolehlivý a bezproblémový chod. Během záběhu se vnitřní díly motoru zabíhají a vytvářejí si správné provozní vůle. Po dobu prvních **500 km** nový motor nadměrně nezatěžujte. Během záběhu je třeba vyhnout se delší jízdě na plný plyn a provozu v podmínkách, které by mohly vést k přehřátí motoru.

První použití skútru: Nastartujte motor a nechte jej běžet na volnoběh po dobu asi 15 minut.

0-160 km: Vyhněte se delší jízdě na více než 6000 ot/min.

160-500 km: Vyhněte se delší jízdě na více než 8000 ot/min.

500 km a dále: Skútr lze používat normálně

POZNÁMKA:

Po záběhu (po prvních 500 km) je třeba vyměnit motorový olej a olejový filtr. Pokud v průběhu záběhu dojde k jakýmkoli potížím motoru, nechte ihned skútr zkontrolovat v oficiálním servisu Arctic Cat.

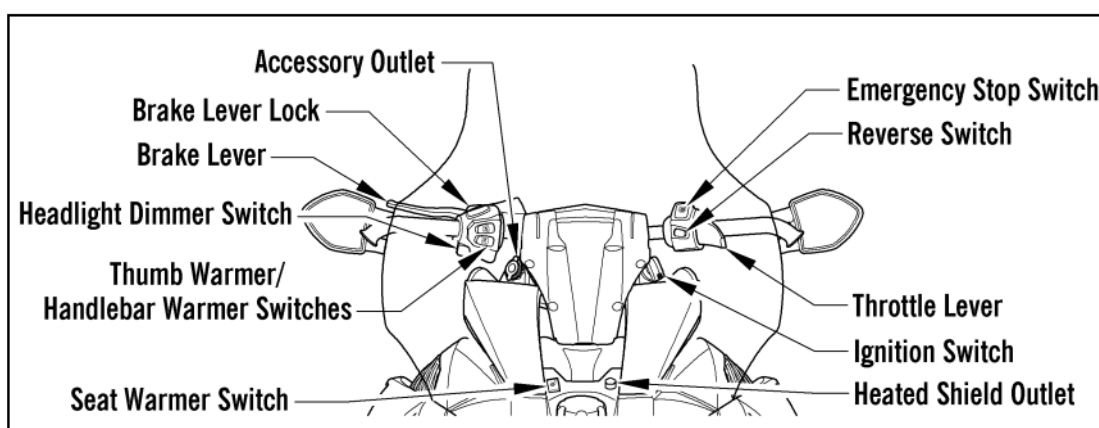
Záběh řemene variátoru

Hnací řemen potřebuje určitou dobu, cca 40km, ke svému záběhu. Po výměně řemene jezděte prvních 40 km na 3/4 plynu nebo méně, s občasnou změnou rychlosti (ale ne nad 60km/h). Tím se kord po stranách nového pásu ojede, což umožní hnacímu řemenu získat optimální pružnost a prodloužit jeho životnost.

POZNÁMKA:

Před startováním skútru při extrémně nízkých teplotách doporučujeme hnací řemen vyjmout a nechat jej zahřát na teplotu místnosti. Jakmile má hnací řemen pokojovou teplotu, můžete jej nasadit a jet.

OVLÁDACÍ PRVKY



Palubní 12V zásuvka

Zámek parkovací brzdy

Brzdová páčka

Přepínač dálkových/klopených světel

Vypínače vyhřívání rukojetí a páčky plynu

Vyhřívání sedadla

Nouzový vypínač motoru

Tlačítko zpátečky

Páčky plynu

Spínací skříňka

Výdech vyhřívání plexi

Funkce Cold Drive-Away

Model Pantera 7000 je vybaven funkcí "Cold Drive-Away" integrované v řídicí jednotce. Tato funkce brání poškození řemene, variátoru a motoru při startování motoru v mrazu. Při startování motoru v mrazu se na displeji rozsvítí výstražný symbol teploty chladicí kapaliny a začne blikat nápis LOW TEMP. Zároveň omezovač omezí otáčky motoru pod spínací otáčky spojky variátoru. Jak se motor postupně zahřívá, symbol teploty chladicí kapaliny začne blikat, nápis LOW TEMP na displeji bude blikat také a omezovač otáček zvýší otáčky motoru tak, že umožňují rozjezd, ale ještě neumožní zvednout otáčky na plný plyn. Teprve až motor dosáhne správné provozní teploty, symbol teploty chladicí kapaliny a nápis LOW TEMP na displeji zhasne a motor běží bez omezení.

UPOZORNĚNÍ:

Nikdy nenechávejte motor běžet bez nasazeného hnacího řemenu. Nadměrnými otáčkami může dojít k vážnému poškození motoru a poruše spojky variátoru.

Rychloměr / otáčkoměr / digitální displej



Horní levé tlačítko

Horní pravé tlačítko

Dolní levé tlačítko

Dolní pravé tlačítko

A. Kontrolka teploty chladicí kapaliny

Při nastartování motoru tato kontrolka bliká a na displeji se zobrazí nápis LOW TEMP, dokud motor nedosáhne správné provozní teploty. Pokud teplota motoru přesáhne maximální provozní teplotu, začne tato kontrolka blikat jako varování, a motor nebude možné vytáčet, aby i takto upozornil řidiče. Pokud by teplota chladicí kapaliny stoupala dál až ke kritické hodnotě, kontrolka přestane blikat a začne svítit trvale.

POZNÁMKA:

Svítl-li tato kontrolka trvale, motor se vypne jakmile rychlost jízdy klesne na cca 1,5 km/h.

Pokud kontrolka teploty chladicí kapaliny svítí trvale, ihned vypněte motor a nechte jej vychladnout. Nelze-li zjistit nebo opravit příčinu problému, dopravte skútr k autorizovanému prodejci Arctic Cat na kontrolu. Pokud skútr není v záruce, je tento servis na rozhodnutí a náklady majitele skútru.

B. Kontrolka dálkových světel

Při zapnutí dálkových světel tato kontrolka svítí.

C. Kontrolka tlaku oleje

Kontrolka tlaku oleje indikuje tlak motorového oleje, nikoli jeho hladinu; nicméně pokud je hladina oleje nízká, má to mít vliv i na tlak oleje. Pokud kontrolka indikuje ztrátu tlaku oleje, zkontrolujte hladinu motorového oleje (viz strana 13). Pokud kontrolka nezhasne nebo jestliže motor nechce nastartovat, dopravte skútr do autorizovaného servisu Arctic Cat na kontrolu. Pokud skútr není v záruce, je tento servis na rozhodnutí a náklady majitele skútru.

D. Kontrolka paliva

Kontrolka se rozsvítí, je-li hladina paliva v nádrži nízká.

E. Ukazatel teploty chladicí kapaliny / napětí baterie / teploty nasávaného vzduchu

Tento displej zobrazuje teplotu chladicí kapaliny, napětí baterie a teplotu nasávaného vzduchu. Stiskněte dolní levé tlačítko pro vybrání hodnoty, kterou chcete zobrazit. Stiskněte a přidržte dolní levé tlačítko pro zobrazení aktuální hodnoty.

F. Palivoměr

Zobrazuje přibližné množství paliva v palivové nádrži.

G. Otáčkoměr / rychloměr / hodiny / výškoměr

Stiskněte horní levé tlačítko pro cyklické přepínání mezi zobrazováním otáček a rychlosti jízdy na levém displeji.

POZNÁMKA:

Pokud je na levém displeji zobrazen otáčkoměr, na pravém displeji se zobrazuje rychlost, hodiny nebo výškoměr. Pokud je na levém displeji zobrazena rychlost, na pravém displeji se zobrazují otáčky za minutu, hodiny nebo výškoměr.

Stiskněte horní pravé tlačítko pro cyklické přepínání mezi rychlostí, otáčkami za minutu, hodinami a výškoměrem na pravém displeji.

Stiskněte a podržte horní tlačítko u displeje, na kterém je zobrazena rychlost, pro přepínání mezi jednotkami km/h/km/Celsius a MPH/miles/Fahrenheit.

Stiskněte a podržte horní tlačítko u displeje, na kterém jsou zobrazeny otáčky za minutu, pro zobrazení maximálních dosažených otáček. Tato hodnota se resetuje pokaždé, když vypnete klíček zapalování.

V režimu Hodiny, vybraném horním pravým tlačítkem, stiskněte a podržte horní pravé tlačítko pro nastavení hodin. Pro přepínání mezi 12hodinovým nebo 24hodinovým zobrazením stiskněte kterékoliv levé tlačítko.

Stiskněte dolní pravé tlačítko pro nastavení času. Stiskněte jakékoliv levé tlačítko a nastavte hodiny; pak stiskněte dolní pravé tlačítko pro nastavení minut. Stiskněte jakékoliv levé tlačítko a nastavte minuty. Po nastavení správného času stiskněte dolní pravé tlačítko pro návrat do hlavního zobrazení displeje.

V režimu výškoměru vybraném horním pravým tlačítkem stiskněte a podržte horní pravé tlačítko pro nastavení aktuální nadmořské výšky stisknutím jakéhokoliv levého tlačítka. Po nastavení správné nadmořské výšky stiskněte dolní pravé tlačítko pro návrat do hlavního zobrazení displeje.

Nastavení řídítek

Řídítka lze nastavit podle preferencí řidiče. Pro nastavení řídítek použijte následující postup:

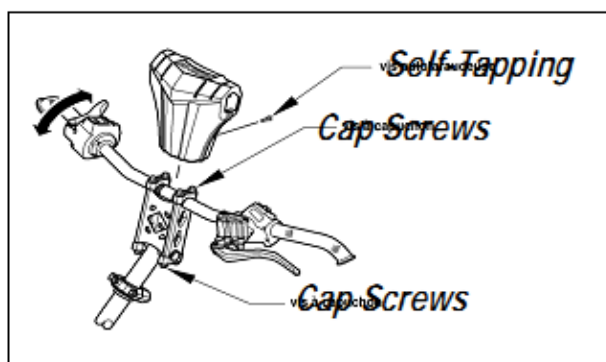
1. Sejměte kryt řídítek a povolte 8 šroubů upevňujících řídítko a nástavec ke sloupku řízení.
2. Nastavte řídítko do požadované polohy, utáhněte rovnoměrně šrouby utahovacím momentem 20Nm a překontrolujte, zda se řídítko mohou volně otáčet do maximálních poloh vpravo / vlevo až na doraz.

POZNÁMKA:

Nenastavujte řídítko do polohy, která by umožňovala vstup vzduchu do brzdového systému.

! VAROVÁNÍ

Utáhněte šrouby správným utahovacím momentem, aby se zabránilo neočekávanému povolení řídítek při jízdě v těžkém terénu. Nenastavujte řídítko do polohy, která by v krajní poloze mohla ovlivňovat správnou funkci bodnutí plynu a brzdy.



Samořezné šrouby

4x šroub

4x šroub

PROVOZ A OVLÁDÁNÍ STROJE

Startování motoru

Motor nikdy nespustíte v uzavřených prostorech. Oxid uhelnatý, obsažený ve výfukových plynech, je vysoce jedovatý plyn, který již v krátkém čase může způsobit ztrátu vědomí nebo smrt.

1. Ještě před nastartováním zkontrolujte plynovou páčku tím, že jí několikrát stlačíte a uvolníte. Páčka se musí rychle a úplně vrátit do základní polohy.

UPOZORNĚNÍ:

Před startováním motoru vždy zkontrolujte hladinu chladicí kapaliny.

2. Přepněte přepínač nouzového vypínání motoru do polohy RUN.

3. Zasuňte klíček do spínací skříňky a otočte jím do polohy RUN.

POZNÁMKA:

Během startování studeného motoru se NEDOTÝKEJTE PLYNOVÉ PÁČKY. Pokud je plynová páčka stisknutá motor nelze nastartovat, protože směs vzduchu a paliva je příliš chudá.

4. Otočte klíčkem do polohy START; jakmile motor nastartuje, klíček uvolněte.

UPOZORNĚNÍ:

Tlačítko startování tiskněte maximálně vždy po dobu 5 sekund na jeden startovací pokus.

5. Nechte motor zahřát alespoň 3-4 minuty, nepřidávejte plyn, nezvyšujte otáčky motoru nad volnoběžné.

6. Mezi jednotlivými pokusy o nastartování vyčkejte alespoň 15 sekund

Startování pomocí startovacích kabelů

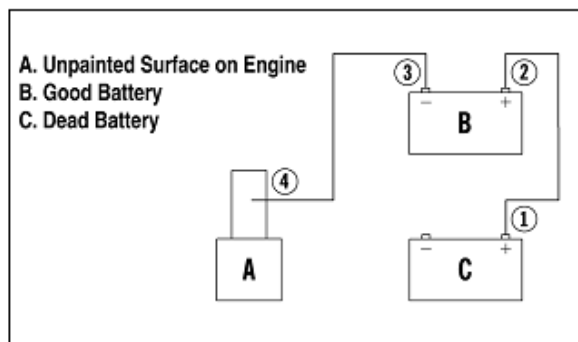
Arctic Cat nedoporučuje startovat motor pomocí startovacích kabelů. Je lepší baterii vyjmout a nechat ji nabít. Je-li to však v nouzi nutné, postupujte následovně:

1. Připojte jeden konec kladného (červeného) startovacího kabelu ke kladnému (+) pólu vybité baterie ve vozidle, druhý konec kabelu připojte na kladný (+) pól nabitého 12V akumulátoru.

2. Černý (záporný) startovací kabel připojte k zápornému (-) pólu nabitého akumulátoru a jeho druhý konec na nenalakovanou část rámu, blok motoru nebo jiné ukostřené místo ve vozidle s vybitou baterií.

3. Nastartujte motor.

4. Po nastartování odpojte záporný kabel startovacího kabelu od vozidla a nabitě baterie, pak odpojte kladný kabel startovacího kabelu od nabitěho akumulátoru a od baterie ve vozidle.



A. Nenalakovaná část rámu

B. Nabitá baterie

C. Vybitá baterie

Brzdění a zastavení

Nechte si dostatek prostoru a času na bezpečné zastavení. Někdy je ale rychlé zastavení nevyhnutelné, takže buďte vždy připraveni. Ať už zastavujete pomalu nebo rychle, postupujte následujícím způsobem:

1. Stiskněte brzdovou páčku.
2. Pokud se pás zablokuje, uvolněte na okamžik brzdovou páčku a pak ji zase stiskněte znovu.
3. Nikdy nejezděte se stisknutou brzdovou páčkou. I malý tlak na brzdovou páčku způsobí, že se brzdové destičky přitisknou na kotouč a může dojít k přehřátí kotouče, brzdové kapaliny a destiček.

VAROVÁNÍ:

Opakované brzdění z vysokých rychlostí může způsobit přehřátí brzd a brzdové kapaliny, a předčasné opotřebení brzdového obložení. To může mít za následek neočekávanou ztrátu brzdného účinku.

Parkování

VAROVÁNÍ:

Zámek brzdové páčky není parkovací brzda a neměl by být používán po dobu delší než 5 minut. Zámek brzdové páčky udržuje brzdovou páčku ve stisknuté poloze a udržuje tlak na brzdový kotouč; nicméně, po určité době může tlak působící na brzdový kotouč povolit pod hodnotu potřebnou pro spolehlivé zabrzdění sněžného skútru. Nikdy nejezděte na skútru se zataženým zámkem brzdové páčky.

Zajíždění brzdových destiček

Nové brzdové destičky a destičky po výměně vyžadují záběh. Pouze správně zaseté brzdové destičky mohou dosáhnout plného brzdného účinku. Dokud nejsou brzdové destičky zaseté, počítejte s delší brzdovou dráhou. Při zajíždění brzdových destiček dodržujte následující postup:

1. Vyberte si bezpečnou plochu, rozjeďte se na 40 km/h a s citem stiskněte páčku brzdy až do zastavení.
2. Znovu se rozjeďte a znovu zabrzděte; opakujte tento postup zhruba 10 - 15x.

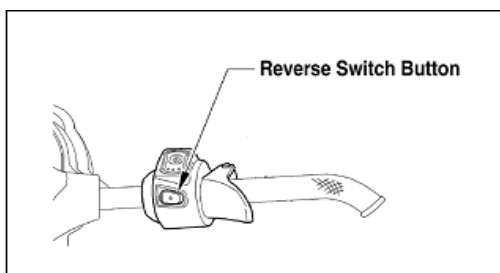
POZNÁMKA:

Neopakujte brzdění příliš brzy za sebou nebo příliš agresivně, aby se brzdový kotouč nerozžhavlil. Než budou brzdové destičky zaseté, nepokoušejte se o ostré brzdění a prudké zastavování. Používejte takový způsob jízdy, abyste se vyvarovali potřeby náhle prudce brzdit.

Jízda vzad

Funkce zpátečky nabízí možnost jízdy vzad, takže není nutné otáčet skútr ručně. Zpátečku nedoporučujeme používat pro vyproštění zapadlého skútru, protože pás běžící pozpátku má tendenci zahrabat skútr ještě hlouběji do sněhu. Při couvání vždy používejte jen minimální nutnou rychlost.

Před zařazením dopředné nebo zpětné rychlosti vždy úplně zastavte, pak teprve zařadte zvolenou rychlost stisknutím tlačítka na řídítkách.



POZNÁMKA:

Zpátečku řadíte pouze za volnoběhu a se zcela zastaveným skútre. Zpátečka nejde zařadit, pokud má motor otáčky vyšší než volnoběžné (vyšší než 3000/min).

Tlačítko zpátečky

PRAVIDELNÁ KONTROLA A ÚDRŽBA

Tabulka pravidelné údržby

Položka	Kontrola	V autorizovaném servisu	Poznámka
Brzdový systém	před každou jízdou	oprava, je-li třeba	Kontrola opotřebení brzdových destiček / kontrola výšky a úniku brzdové kapaliny
Chladicí systém	před každou jízdou	oprava, je-li třeba	Kontrola úniku chladicí kapaliny
Motorový olej	Každých 4 000 km nebo jednou ročně	výměna	Výměna oleje a filtru
Akumulátor	před každou jízdou	-	Kontrola kontaktů / dobití / výměna je-li třeba
Spínač brzdového světla	před každou jízdou	oprava, je-li třeba	Kontrola správné funkce
Hadice / hadičky	před každou jízdou	výměna, je-li třeba	Kontrola opotřebení / poškození / těsnosti / v případě potřeby výměna
Osvětlení vpředu/vzadu	před každou jízdou	oprava, je-li třeba	Vizuální kontrola funkce
Řízení	před každou jízdou	oprava, je-li třeba	Kontrola funkce / vůlí / dotažení / váznutí
Ovládání plynu	před každou jízdou	oprava, je-li třeba	Kontrola správné funkce / vůlí / váznutí / opotřebení
Řemen variátoru	před každou jízdou jednou týdně	výměna, je-li třeba	Kontrola poškození / napnutí / opotřebení Kontrola délky a šířky (rozměry)
Opotřebení vodicích lišt	před každou jízdou	výměna, je-li třeba	Kontrola opotřebení / poškození
Elektrické konektory / kontakty	před každou jízdou	oprava, je-li třeba	Kontrola stavu / pevnosti spojení
Výfukový systém	jednou týdně	oprava, je-li třeba	Kontrola poškození / těsnosti / průchodnosti
Šrouby a matice	jednou týdně	dotažení na utahovací moment	Kontrola / dotažení
Zapalovací svíčky	každých 5 000 km	kontrola / výměna	Kontrola vzdálenosti elektrod / vyčištění / v případě potřeby výměna
Ventilové vůle	každých 8 000 km jednou ročně	kontrola seřízení	Kontrola seřízení
Pérování	jednou týdně	seřízení / oprava, je-li třeba	Kontrola úniku oleje / poškození / dotažení
Napnutí / seřízení hnacího pásu	jednou týdně	napnutí / seřízení	
Kluzné lišty hnacího pásu	jednou týdně	výměna, je-li třeba	Kontrola opotřebení / poškození
Lanka a bovdeny	jednou týdně	oprava, je-li třeba	Kontrola funkce / vůlí / váznutí / opotřebení
Palivový systém - nádrž, čerpadlo, palivový filtr a odvzdušňovací hadice	jednou týdně	oprava, je-li třeba	Kontrola poškození / opotřebení / průchodnosti
Palivový filtr	každých 8 000 km	výměna	Výměna
Skříň řetězového převodu – kontrola oleje	před každou jízdou	doplnění	Kontrola úniku a hladiny oleje
Skříň řetězového převodu - výměna oleje	jednou ročně	výměna	Výměna
Chladiče (pod skůtrem)	jednou měsíčně	oprava, je-li třeba	Kontrola opotřebení / poškození / těsnosti
Variátor (hnací a hnaná řemenice)	jednou měsíčně	kontrola / seřízení / výměna řemene / očištění řemenic	Kontrola poškození, váznutí a opotřebení / výměna řemene / očištění obou řemenic stlačeným vzduchem a čističem na brzdy
Přední a zadní pérování	jednou měsíčně	oprava, je-li třeba	Promazat

* Podle toho co nastane dříve

Tabulka pravidelné údržby určuje intervaly prohlídek, kontrol, mazání, seřízení a servisu. Jestliže svůj stroj používáte v náročných podmínkách a za zvýšeného namáhání (častý provoz na plný plyn, provoz s vysokým zatížením apod.) je nutné provádět servisní úkony častěji, aby byla zajištěna spolehlivost stroje. Pro dosažení optimální bezpečnosti Vám doporučujeme svěřit prohlídky, seřízení a servis do péče autorizovanému prodejci / servisu Arctic Cat. Nesprávná údržba nebo zanedbání doporučené údržby zvyšuje riziko nehody nebo poškození stroje.

Složitější servisní úkony a seřízení

Některé úkony a kontroly je možno provádět svépomocí. Při těchto pracích můžete použít originální Návod k obsluze dodávaný se strojem. Vzhledem ke složitosti moderní techniky a možnosti neodborného zásahu, který může mít vliv na uplatnění záruky, doporučujeme svěřit veškeré servisní práce autorizovanému servisu Arctic Cat. Na autorizovaný servis Arctic Cat se také obraťte v případě výskytu jakékoliv závady nebo poškození skútru.

Kontrola motorového oleje

POZNÁMKA:

Před kontrolou hladiny motorového oleje musí mít motor provozní teplotu, jinak může dojít k nesprávnému měření hladiny oleje.

UPOZORNĚNÍ:

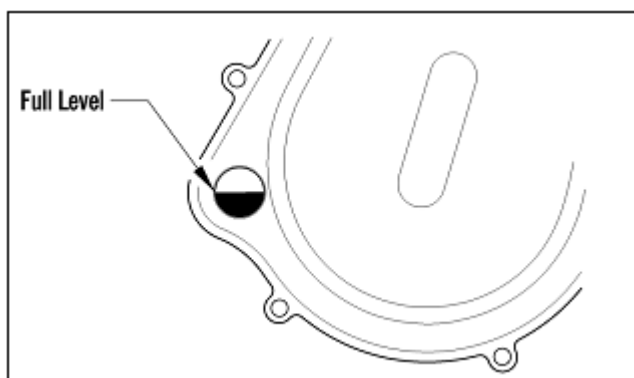
Pokud motor a olej nedosáhl správné provozní teploty, olej nebude v průhledovém okénku vidět. V tom případě zkuste naklonit sněžný skútr doprava v úhlu asi 45°; a ověřte, zda je olej vidět v okénku olejoznaku.

Kontrola oleje ve skříní řetězového převodu

Pravidelně kontrolujte hladinu oleje ve skříní řetězového převodu.

POZNÁMKA:

Při této kontrole musí stát sněžný skútr na rovném povrchu.



Předepsaná úroveň hladiny oleje

POZNÁMKA:

Hladina oleje má dosahovat alespoň do poloviny kontrolního okénka.

Chladicí systém

Tento sněžný skútr je opatřen uzavřeným kapalinovým chladicím systémem. Těsnost chladicího systému a výšku hladiny chladicí kapaliny je nutné zkontrolovat před každou jízdou. Pokud zjistíte jakoukoli netěsnost nebo poškození, dopravte skútr k autorizovanému prodejci Arctic Cat na kontrolu.

POZNÁMKA:

Při provozování skútru na ledu nebo velmi tvrdém sněhu doporučujeme pro snížení opotřebení kluzných lišt hnacího pásu a rizika přehřátí motoru namontovat a používat škrabáky na led (Ice Scratchers, obj. č. 5639-897).

Kontrola a doplňování chladicí kapaliny

Po prvních 5 – 10 minutách běhu motoru, a poté před každou jízdou, kontrolujte hladinu chladicí kapaliny. Chladicí kapalinu případně doplňte.

Plnicí hrdlo chladicího systému je umístěné nad výfukovým rezonátorem. Sejměte krytku hrdla a zkontrolujte, zda hladina chladicí kapaliny dosahuje až k lemu plnicího hrdla.

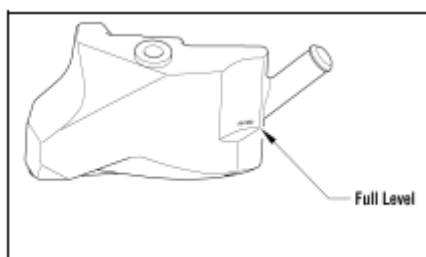


Full level - správná výška hladiny chladicí kapaliny

POZNÁMKA:

Za normálních okolností stačí kontrolovat pouze přepadovou nádobku chladicího systému (umístěná nad hnací řemenicí variátoru) je přijatelné. Pouze v případě, že v této nádobce není vidět žádná chladicí kapalina, je třeba otevřít kapotu a zkontrolovat hladinu chladicí kapaliny v plnicím hrdle.

Přepadová nádobka chladicího systému se nachází nad hnací řemenicí variátoru. Vyjměte zátku z nádobky, doplňte chladicí kapalinu do plné úrovně a nasadte zátku zpět.



Full level - správná výška hladiny chladicí kapaliny

POZNÁMKA:

Pro plnění a doplňování chladicího systému používejte nemrznoucí směs na bázi etylenglykolu v takové koncentraci, která vyhoví nejnižším očekávaným teplotám v dané oblasti podle doporučení výrobce chladicí kapaliny.

Akumulátor

Při nabíjení akumulátoru ve stroji musí být klíček zapalování v poloze OFF. Při nabíjení postupujte podle pokynů výrobce nabíječky a akumulátoru.

POZNÁMKA:

Používáním nesprávné nabíječky pro váš typ akumulátoru dojde k jeho nenávratnému poškození.

! VAROVÁNÍ:

Elektrolyt je jedovatý. Obsahuje kyselinu sírovou, která při kontaktu s pokožkou, očima nebo oděvem může způsobit vážné poleptání. Při práci s baterií si vždy chraňte oči.

Při zasažení kůže: Oplachujte postižené místo velkým množstvím vody po dobu nejméně 15 minut.

Při zasažení očí: Vyplachujte oči proudem vody nejméně 15 minut; neprodleně vyhledejte lékaře.

Při požití: Vypijte velké množství vody nebo mléka. Nevyvolávejte zvracení. Vyhledejte pomoc lékaře.

Baterie produkuje výbušné plyny. Nepřibližujte se s cigaretou, jiskrami, plamenem atd. Při nabíjení nebo používání v uzavřeném prostoru větrejte. UCHOVÁVEJTE BATERII MIMO DOSAH DĚTÍ.

! VAROVÁNÍ:

Pro vyloučení možnosti exploze vždy připojujte kabely akumulátoru v pořadí: červený (kladný) pól jako první; černý (záporný) pól jako poslední. Výbuch akumulátoru může způsobit vážné zranění nebo smrt.

Kontakty akumulátoru udržujte v čistotě a chraňte je před korozí. Pokud jsou kontakty zapotřebí očistit, očistěte je měkkým drátěným kartáčem, omyjte je roztokem polévkové lžice jedlé sody v šálku vody.

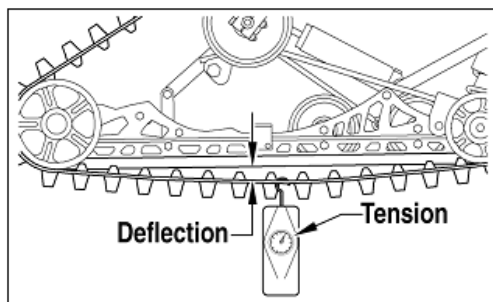
Kontakty omyjte čistou vodou, osušte čistým suchým hadrem a potřete vazelínou na kontakty autobaterií.

Kontrola napnutí hnacího pásu

1. Odstraňte led a sníh nahromaděný na pásu, podvozkových kolech a na rámu podvozku.
2. Zvedněte skútr bezpečně na stojan tak vysoko, abyste mohli použít pružinovou závěsnou váhu (mincíř).
3. Zahákněte pružinovou váhu za pás v polovině délky spodní strany a táhněte za váhu předepsanou silou. Změřte vzdálenost (Deflection) mezi kluznou lištou pásu a vnitřní plochou ocelových vložek hnacího pásu. Porovnejte naměřenou hodnotu s předepsanou.

! VAROVÁNÍ

NIKDY SE NEPOKOUŠEJTE kontrolovat nebo seřizovat napnutí pásu, je-li motor v chodu. Při kontaktu s běžícím pásem může dojít ke zranění osob. Před kontrolou otočte klíčkem zapalování do polohy OFF.



Standardní průhyb pásu Pantera 7000 XT LTD - 146":

5cm při napnutí silou 9-10 kg (90-100N)

Napínání hnacího pásu

Je-li průhyb nesprávný, je nutné pás napnout. Tyto práce svěřte autorizovanému servisu Arctic Cat.

Kontrola a seřízení hnacího pásu

Pravidelně kontrolujte seřízení hnacího pásu. Je-li pás nesprávně seřízený, dochází ke zvýšenému opotřebení vodicích kol a hnacího pásu. Hnací pás je správně seřízený, pokud po obou stranách běží zadní vodicí kola symetricky (stejně daleko) od vnitřních výstupků hnacího pásu. Arctic Cat doporučuje kontrolovat seřízení hnacího pásu jednou týdně a také po každém napnutí pásu. Neběží-li vodicí kola přesně uprostřed mezi dráhami vnitřních hnacích výstupků na pásu, je nutné pás seřídit. Doporučujeme svěřit tyto práce autorizovanému servisu Arctic Cat.

1. Odstraňte přebytečný led a sníh nahromaděný na pásu, hnacích kolech a podvozku.
2. Umístěte špičky lyžin proti zdi a za použití bezpečného stojanu zvedněte zadní část skútru nad zem. Ujistěte se, že se pás může volně otáčet.
3. Nastartujte motor a mírně přidejte plyn. Přidejte pouze tolik plynu, aby se pás otočil jen o několik otáček. Motor vypněte.

! VAROVÁNÍ

Špičky lyžin musí být bezpečně opřené o zeď nebo podobnou pevnou překážku.

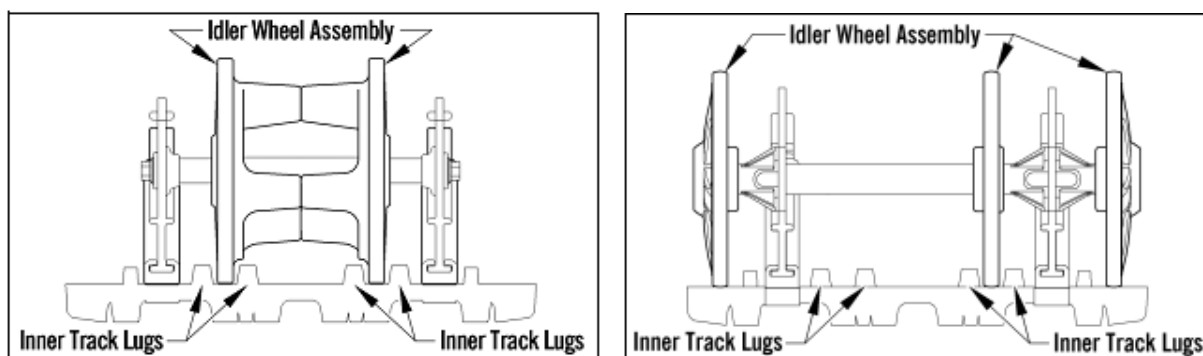
! VAROVÁNÍ

Nestůjte za skútrelem nebo v blízkosti otáčejícího se pásu. Nikdy neprotáčejte zvednutý pás naprázdno vysokou rychlostí.

POZNÁMKA:

Nechte pás, aby setrvačností sám došel až do zastavení. **NEPOUŽÍVEJTE BRZDU**, mohlo by to vést k nesprávnému změření polohy pásu.

4. Když se pás přestane otáčet, změřte po obou stranách vzdálenost zadních vodicích kol od vnitřních výstupků pásu. Běží-li zadní vodicí kola uprostřed mezi vnitřními výstupky pásu, není nutné pás seřizovat. V opačném případě je nutné pás seřídit. Tyto práce svěřte autorizovanému servisu Arctic Cat.



Kontrola / seřízení průhybu řemene variátoru

Hnací řemen musí být správně usazený vzhledem k hnací i hnané řemenici variátoru. Při kontrole správného uložení řemene použijte následující postup:

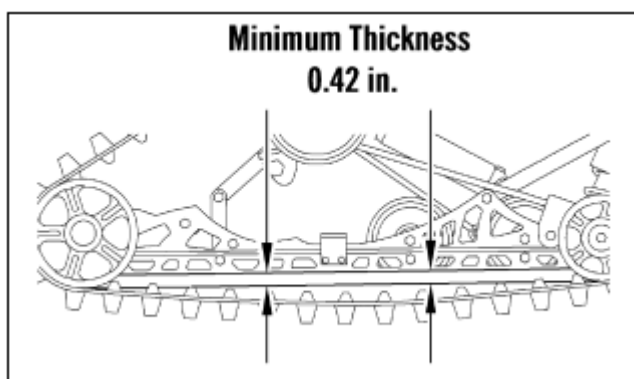
1. Na horní stranu řemene přiložte pravítko. Pravítko musí sahat od hnací řemenice až k horní části hnané řemenice.
2. Po přiložení pravítka zatlačte na řemen variátoru, ale jen tak, abyste odstranili veškeré prověšení, a změřte průhyb. Průhyb by měl být mezi 28.5 - 31.8 mm.
3. Je-li průhyb jiný, nechte variátor a napnutí řemene seřídit v autorizovaném servisu Arctic Cat.

Výměna řemene ve variátoru

Výměnu řemene variátoru nechte provést v autorizovaném servisu Arctic Cat.

Kontrola kluzných lišt hnacího pásu

Arctic Cat doporučuje jednou týdně kontrolovat tloušťku kluzných lišt, a v případě potřeby je nechat vyměnit. Změřte tloušťku kluzných lišt ve dvou místech vzdálených od sebe asi 25 cm. Kluzné lišty musí mít všude tloušťku minimálně 10,7 mm (0.42 in.).



Pokud v některém místě naměříte tloušťku menší než uvedenou, nechte vyměnit obě kluzné lišty, abyste zabránili předčasnému opotřebení podvozkového rámu a možnému poškození pásu. Doporučujeme nechat provést tyto práce v autorizovaném servisu Arctic Cat.

Po každé výměně kluzných lišt je nutné je vytvrdit. Jedte se skútre 1 - 2 kilometry na tvrdém upěchovaném sněhu a pak rychle zajedte do hlubokého sněhu, aby kluzné lišty prudce vychladly. Opakujte tento postup (zahřátí a prudké ochlazení kluzných lišt), dvakrát až třikrát.

POZNÁMKA:

Kluzné lišty se rychle opotřebí, pokud je skútr provozován v místech bez nebo s minimální sněhovou pokrývkou. Pro chlazení, mazání a zabránění předčasnému opotřebení je nutné co nejvíce jezdit sypkým nebo měkkým sněhem.

Vodící lišty lyžin

Vodící lišty jsou vyměnitelné ocelové tyče upevněné zesponu lyžin. Jejich účelem je napomáhat zatáčení skútru, minimalizovat opotřebení samotných lyžin a zajistit kontrolu nad řízením. Je-li sněžný skútr provozovaný v hlubokém sněhu, je opotřebení vodících lišt minimální. Je-li však skútr často provozován v prostředí s minimální sněhovou pokrývkou, opotřebovávají se vodící lišty rychleji. Chcete-li zachovat původní schopnosti řízení a zatáčení, doporučujeme kontrolovat výšku vodících lišt před každou jízdou, a při opotřebení na cca 1/2 původního průměru je nechat vyměnit. Vodící lišty jsou k dispozici u autorizovaných prodejců Arctic Cat.

! VAROVÁNÍ

Provoz skútru s nadměrně opotřebovanými vodícími lištami může vést ke ztrátě ovladatelnosti a kontroly nad strojem.

Výměna vodících lišt

Doporučujeme nechat provést tyto práce v autorizovaném servisu Arctic Cat.

Uložení stroje

UPOZORNĚNÍ:

Před uložením musí být skútr ošetřen tak, aby se zabránilo korozi a stárnutí komponentů.

Při přípravě k uložení stroje doporučuje Arctic Cat dodržovat následující postup. Tyto práce doporučujeme nechat provést autorizovaným servisem Arctic Cat, nicméně pokud máte s takovými pracemi zkušenosti, můžete si tyto úkony provést na vaše riziko sami.

1. Očistěte sedadlo vlhkým hadrem a po vyschnutí je ošetřete ochranným přípravkem na vinyl.
2. Celý stroj důkladně omyjte od špíny, olejů a ostatních nečistot a nechte jej důkladně uschnout. Dbejte, aby se voda nedostala do motoru nebo výfuku.
3. Vyzvedněte zadní část skútru na bezpečnostní stojan tak, aby pás byl nad zemí.
4. Nastartujte motor a nastříkejte do sání prostředek na konzervaci vnitřních dílů motoru, dokud výfuk motoru nezačne silně kouřit nebo dokud motoru nezačnou klesat otáčky. Pak motor vypněte.
5. Zakryjte otvor výfuku čistým hadrem.
6. Nádrž zcela naplňte benzínem. Při delší odstávce doporučujeme naplnit nádrž 100oktanovým benzínem, například Benzina Verva. 100oktanové benzíny totiž neobsahují biosložky, které se u 95oktanových benzínů po čase začnou z benzínu separovat, usadí se na dně nádrže a při opětovném startování je mohou výrazně zhoršit nebo i znemožnit. Nastartujte motor a nechte jej chvíli běžet, aby se benzín dostal do celého palivového systému.
7. Demontujte hnací řemen z variátoru. Položte řemen na rovný povrch nebo jej zasuňte do původního obalu, aby se zabránilo jeho deformaci během skladování.
8. Vyčistěte a zkontrolujte hnací i hnanou řemenici variátoru.
9. Naneste lehký olej na horní pouzdra sloupku řízení a pístnice tlumičů.
10. Kvalitním mazacím tukem promažte zadní pérování, ramena a přední pérování, uložení lyžin a řízení.
11. Dotáhněte všechny matice, svorníky a šrouby. Ujistěte se, zda nejsou uvolněné upevňovací nýty. Volné nýty nechte vyměnit. Šrouby dotáhněte předepsaným utahovacím momentem.
12. Doplňte chladicí systém nemrznoucí směsí namíchanou dle doporučení.
13. Očistěte kapotu a podvozek čistícím a konzervačním přípravkem Cat Cleaner (obj. č. 4639-371).
14. Odpojte akumulátor (záporný pól jako první), vyjměte jej a uložte na čistém suchém místě.

POZNÁMKA:

Akumulátor skladujte pouze plně nabitý, pravidelně jej dobíjejte nebo jej připojte k udržovací nabíječce (viz kapitola Akumulátor). Pokud je akumulátor bezúdržbového typu, používejte pouze nabíječku pro bezúdržbové akumulátory.

15. Pokud je to možné, uložte skútr v garáži nebo v obdobných zastřešených prostorách. Zvedněte bezpečně zadní část skútru tak, aby byl pás nad zemí a ujistěte se, že skútr je bezpečně podepřený. Povolením seřizovacích šroubů uvolněte napnutí hnacího pásu. Zakryjte skútr kvalitní plachtou, aby byl chráněn před prachem. Materiál plachty volte tak, aby se pod plachtou neudržovala vlhkost.

PŘÍPRAVA STROJE PŘED SEZÓNOU

1. Očistěte stroj od všech konzervačních prostředků.
2. Očistěte motor. Odstraňte hadřík z výfukového systému. Zkontrolujte, zda výfuk ani sání nejsou ucpané.
3. Zkontrolujte bovdeny, zda nenesou známky opotřebení nebo roztřepení. V případě potřeby je vyměňte. Použijte stahovací pásy nebo lepicí pásku k přichycení kabelů dál od horkých nebo rotujících částí.
4. Zkontrolujte hnací řemen, zda nevykazuje trhliny a praskliny. Zkontrolujte rozměry řemene. Poškozený nebo opotřebovaný řemen vyměňte.

POZNÁMKA:

Je-li řemen opotřebovaný, ale stále v dobrém stavu, ponechte jej ve sněžném skútru jako náhradní.

5. Zkontrolujte palivové a olejové hadice zda nejsou poškozené nebo prasklé. V případě potřeby je vyměňte. Ujistěte se, že všechny spoje jsou řádně dotažené.
6. Zkontrolujte zapalovací svíčky. Očistěte je, zkontrolujte vzdálenost elektrod nebo je vyměňte.
7. Zkontrolujte stav a seřízení bovdeny plynu.
8. Utáhněte všechny matice a šrouby, zkontrolujte, zda všechny matice a šrouby jsou řádně dotažené.
9. Pokud jste to neprovedli během přípravy na uložení skútru, promažte všechna mazací místa, zadní pérování, řízení, A-ramena a přední pérování kvalitním mazacím tukem.
10. Zkontrolujte hladinu chladicí kapaliny a hadice chladicího systému, zda nevykazují poškození nebo trhliny. Doplněte chladicí kapalinu namíchanou podle potřeby.
11. Nabijte a namontujte akumulátor. Jako první zapojte kladný (+) pól a teprve pak záporný (-) pól.
12. Zkontrolujte brzdový systém a všechny ovládací prvky, přední světla, zadní světlo, brzdové světlo, stav nožů v předních lyžinách a sklon světlometů. Podle potřeby seřídte nebo vyměňte.
13. Seřídte napnutí hnacího pásu.

Autorizovaný dovozce



ASP Group s.r.o.

Staroplzenecká 290, Letkov, 326 00

tel.: +420 378 21 21 21

info@aspgroup.cz

www.aspgroup.cz